

COME DIPINGERE PITTURA AD OLIO



Tecniche

Le tecniche di impiego del colore sono la firma dell'artista e sono parte integrante del suo stile. Rappresentano tanto il risultato di una reazione emotiva quanto una soluzione pratica e subiscono un costante sviluppo nel corso della vita di un artista. Evitate pennellate e tecniche non adatte al vostro metodo di lavoro, altrimenti il risultato sarà artefatto e banale.

Come principianti, comunque, dovrete conoscere tutta la gamma di tecniche disponibili per dotarvi delle abilità e delle conoscenze necessarie per crescere come artisti. Per questo motivo, ho annoverato qui sotto le tecniche pittoriche usate più comunemente nella pittura a olio che, una volta padroneggiate, vi forniranno una base solida da cui partire per sviluppare uno stile personale.

Pennello asciutto

Passate il pennello quasi asciutto sulla superficie per riprendere le righe in rilievo della pittura o della tela sottostante, lasciando una pennellata discontinua. Ovviamente il colore sottostante dev'essere asciutto. Usate questa tecnica per attirare l'attenzione su un'area del quadro e preparatela in anticipo. Vedete il gambo del carciofo a p. 26 e le fragole alle pp. 20-21.



Scumbling

Stendete il colore solido su un altro colore, coprendolo appena. Lo scumbling funziona bene su una superficie testurizzata. Usate colori opachi o semiopachi. Buono per sottili gradazioni e transizioni di colore, per esempio effetti di luce, nuvole e lo spazio attorno agli oggetti come il tulipano a p. 35.



Sgraffito

Disegnate sul colore con l'estremità del manico di un pennello o uno stilo per rimuoverlo o correggere un errore. Questa tecnica può essere usata per disegnare capelli o riccioli in un ritratto o magari il sartame di una barca o le radici di una pianta. Potreste usare questa tecnica per rivelare un colore sottostante o semplicemente per ravvivare un'area.



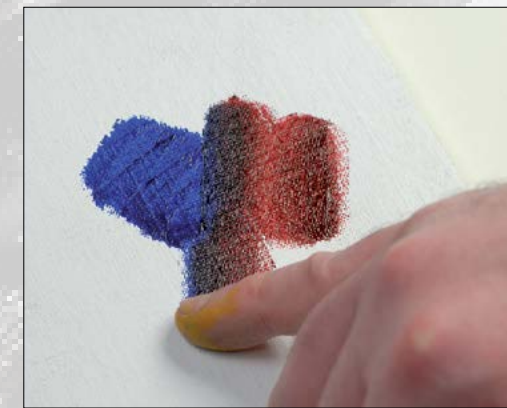
Tratteggio

Ovvero tratti di pennello paralleli. Il tratteggio incrociato consiste in due serie di pennellate parallele stese in direzioni opposte. Questa tecnica può essere utilizzata per dipingere l'erba o un tessuto, o qualsiasi cosa richieda una superficie brillante. Può essere usata per rappresentare una forma o per dare peso o il senso della direzione a un'area.



Frottage

Usate il vostro dito o un tessuto appallottolato per mescolare il colore sulla tela. Fate attenzione quando usate pigmenti tossici. In questo modo otterrete una transizione morbida o una morbida dissolvenza di colore. Può essere usato anche per applicare un velo. Utile per produrre un colore luminoso su una superficie bianca con un pigmento semitrasparente e anche per ottenere effetti suggestivi.



Colore spruzzato

Produrre macchie di colore con la pittura fluida. L'area coperta può essere controllata usando un liquido di mascheratura. Potete usare questa tecnica per comunicare forza e caos: per esempio per onde che si infrangono, neve, eruzioni vulcaniche o per aggiungere un elemento di casualità a un quadro.



Rimozione del colore

Si ottiene pressando carta, carta assorbente o uno straccio sulla superficie del colore, lasciandone un residuo. Potreste usare questa tecnica per rimuovere il colore in eccesso o per creare una superficie semiopaca e irregolare.



Raschiatura

Stendere il colore e poi rimuoverlo usando una spatola e lasciando una traccia sottile di colore. Questa tecnica viene usata anche per rimuovere una sezione, o passaggio, insoddisfacente del quadro quando è già asciutta o prima che asciughi.



Uova

Il primo progetto è ideato per familiarizzare con la miscelazione e lo sviluppo del potenziale dei colori di terra. Non sono inclusi colori primari e il soggetto è facile da reperire e offre un assortimento di sottili variazioni di colore.



La composizione.



1 Sfondo: stendete una mano sottile di acrilico terra di siena bruciata e lasciatela asciugare.

2 Composizione: usando un colore a vostro piacimento, abbozzate il soggetto con un filbert n. 4 o un pennello simile.

Materiali

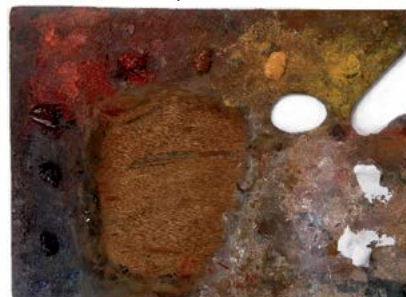
Tela o pannello preparati, 25 x 30 cm

Pennelli: Filbert n. 4, pennelli tondi morbidi n. 4, 6 e 10.

Acrilico terra di siena bruciata.

Trementina, standolio, white spirit (per pulire i pennelli), stracci e tavolozza.

Colori (in senso orario da sinistra): nero avorio, terra d'ombra bruciata, terra di siena bruciata, terra rosa, ocre dorato, giallo ocre chiaro, bianco titanio, bianco di zinco.



4 Miscelate nero avorio, terra d'ombra bruciata e un po' di bianco di zinco per ottenere un grigio caldo per l'interno del contenitore.



3 Valori scuri: per l'ombra proiettata dal contenitore di alluminio e per le ombre sotto il bordo e lungo il lato destro del contenitore, miscelate nero avorio, giallo ocre chiaro e terra d'ombra bruciata per creare un verde scuro delicato. Applicate il colore con un pennello rotondo n. 6 creando uno strato sottile per non nascondere la texture della tela.



5 Delineate i contorni delle uova applicando una sfumatura calda della miscela precedente, senza il bianco di zinco e aggiungendo un po' di ocre dorato.



6 Valori chiari: applicate il bianco titanio con un filbert n. 4 duro, collocando i colpi di luce sul bordo del contenitore e sulla parte alta dell'uovo più grande.



Bottiglie

Questo secondo progetto usa una tavolozza di colori saturi. Avrete, perciò, una gamma cromatica più ricca da esplorare. Il soggetto è ideato per offrire colori intensi e brillanti, oltre a una vasta gamma di grigi.



La composizione.



1 Composizione: abbozzate gli oggetti con una miscela di giallo limone Winsor e carminio di alizarina diluita con trementina. Usate un pennello filbert n. 4.



2 Mano di fondo: dovrete conservare il fondo bianco perché la sua luminosità vi aiuterà a comunicare i colori saturi delle bottiglie. Il fondo bianco dev'essere neutralizzato con un strato leggero di acrilico terra di siena bruciata e nero avorio nell'area dello sfondo nero. Usate un grande pennello rotondo o uno straccio.

Materiali

Tela o cartone telato già preparati, 25 x 30 cm

Pennelli: rotondi morbidi n. 2 e 4, filbert n. 4 e rotondo in setole di maiale n. 10.

Acrilici terra di siena bruciata e nero avorio.

Trementina, standolio, white spirit (per pulire i pennelli), stracci e tavolozza.

Colori (in senso orario da sinistra):
blu ceruleo, blu oltremare francese, cremisi alizarina, scarlatto di cadmio, giallo di cadmio, giallo limone Winsor, bianco titanio, bianco di zinco.



3 Bottiglie: applicate diffusamente le seguenti miscele usando un pennello rotondo di setole di maiale n. 10: giallo limone Winsor e cremisi alizarina alla bottiglia rossa e al bicchiere arancione, giallo limone Winsor e blu oltremare francese alla bottiglia verde e blu ceruleo e oltremare alla bottiglia azzurra. Non dimenticate di includere i riflessi sul foglio d'alluminio. Mantenete il colore leggero aggiungendo un po' di trementina o utilizzando poco colore su un'ampia superficie.

4 Valori scuri: per ottenere un tono scuro neutro per lo sfondo, create una miscela leggermente azzurrata per compensare il fondo caldo. Usate una miscela di blu oltremare francese, cremisi alizarina, un po' di giallo di cadmio e ancor meno bianco di zinco. Lavorate con cura attorno alle sagome delle bottiglie.



5 Usando gli stessi colori, ma variandone le proporzioni nelle miscele, inserite le aree scure sulla superficie riflettente e alla base del bicchiere.



6 Bottiglie: inserite i valori più scuri e suggerite la superficie dei liquidi. Per la bottiglia verde usate una miscela di blu oltremare francese, giallo limone Winsor e un po' di cremisi alizarina; per il liquido arancione usate cremisi alizarina, giallo di cadmio e una piccola quantità di blu ceruleo; per la bottiglia rossa usate lo scarlatto di cadmio e un po' di giallo limone Winsor; e per la bottiglia azzurra usate il blu ceruleo puro con un po' di standolio per aumentarne la luminosità. Usate il blu ceruleo anche per la cannuccia e, aggiungendo un po' di giallo limone Winsor, per il riflesso alla base del bicchiere, lungo il lato del bicchiere e della bottiglia verde.



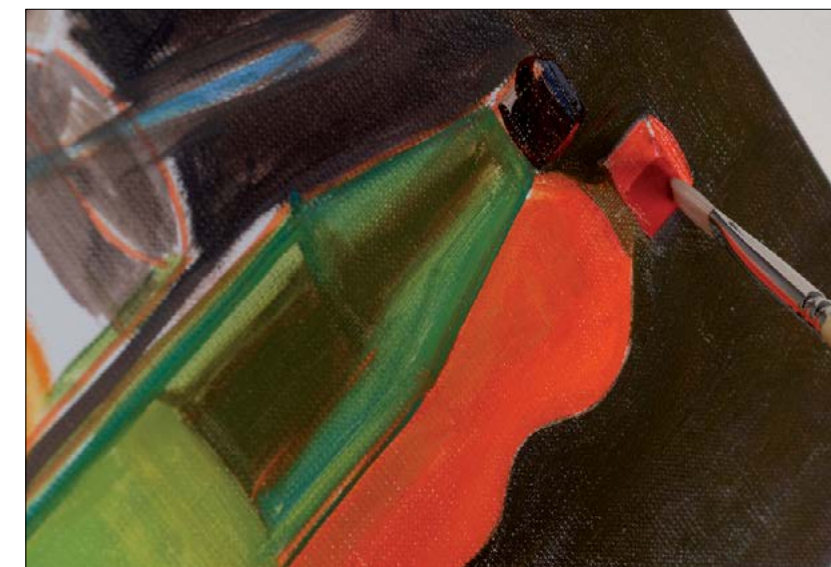
7 Bottiglia verde: mescolate il blu ceruleo e il giallo limone Winsor per il liquido. Applicare il colore, lasciando trasparire quello sottostante. Aggiungete ancora un po' di giallo di cadmio per la superficie del liquido. Con giallo limone Winsor, blu ceruleo e un po' di blu oltremare francese, delineate i lati della bottiglia. Usate la stessa combinazione di colori per l'area scura nella parte superiore della bottiglia. Aggiungete una piccola quantità di giallo di cadmio alla miscela per la



8 Bottiglia rossa: mescolate cremisi alizarina, giallo limone Winsor e un po' di blu ceruleo per il colore riflesso dalla bottiglia verde lungo il lato sinistro. Usate la stessa miscela per la parte della bottiglia rossa visibile attraverso quella verde. Con una miscela simile a quella dello sfondo dipingete lo spazio sotto il tappo e affinate i contorni della bottiglia rossa.



9 Tappi di bottiglia: per la sfumatura scura del tappo rosso mescolate cremisi alizarina, blu ceruleo e un po' di giallo limone Winsor e applicatela con un pennello filbert n. 4. Per la sfumatura più chiara, mescolate scarlatto di cadmio, cremisi alizarina e un po' di bianco di zinco. Dipingete allo stesso modo il tappo della bottiglia verde usando cremisi alizarina, blu oltremare francese e un po' di giallo di cadmio. Create una sfumatura più chiara per la sommità del tappo usando meno cremisi. Dipingete il riflesso dalla bottiglia rossa sotto il lato destro.



10 Bicchiere: affinate i lati del bicchiere con la sfumatura di grigio usata per lo sfondo e sviluppate i contrasti nel liquido arancione usando cremisi alizarina, giallo di cadmio e un po' di blu ceruleo. Mescolate blu oltremare francese, bianco di zinco e un po' di cremisi alizarina per la parte di tovagliolo dietro il bicchiere. Usate la stessa miscela per la luce riflessa sul lato destro del bicchiere. Inserite il riflesso della bottiglia verde usando giallo limone Winsor e blu ceruleo.



11 Bottiglia blu: applicate una miscela di cremisi alizarina, blu oltremare francese e una punta di giallo limone Winsor al tappo nero; con la miscela dello sfondo scuro delineate la forma della bottiglia.



12 Superfici riflettenti: cominciate con i toni più scuri, per i quali dovrete mescolare una buona quantità di giallo limone Winsor, blu oltremare francese, cremisi alizarina e un po' di bianco di zinco. Variando le proporzioni di questa miscela potete creare le varie sfumature. Rendete la miscela più blu o verde a seconda del colore del riflesso.