



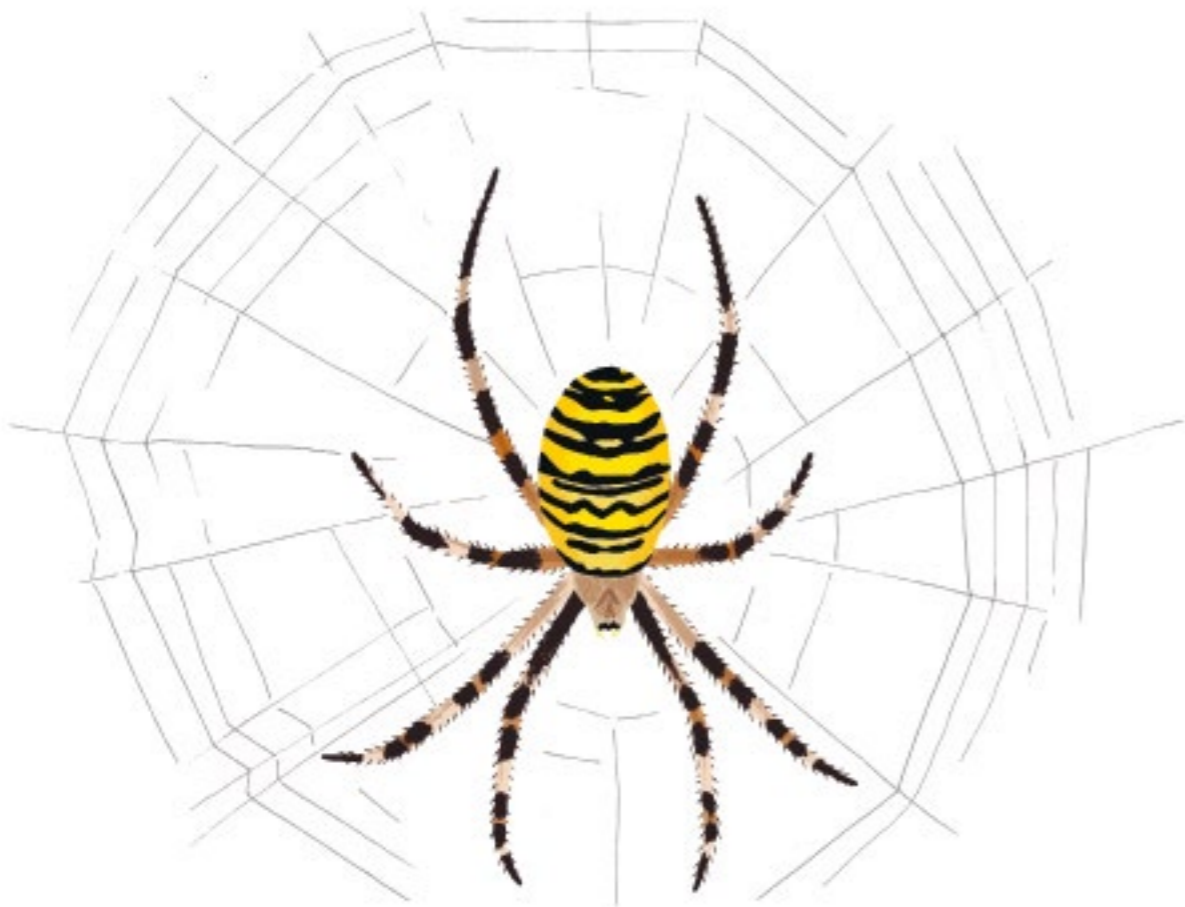
L'ape...

Ogni giovane ape all'inizio è nutrice delle larve. Crescendo, diventa operaia, poi guardiana, quindi esploratrice in cerca di fiori e, infine, raccoglitrice. Intorno all'ape regina vivono circa 80.000 api! Bisogna creare un alloggio per tutte e immagazzinare le provviste di miele e polline.



...vive nell'alveare

Già all'epoca dei faraoni, gli Egizi costruivano le arnie per raccogliere il miele. All'interno, le api realizzano gli alveoli, piccole celle esagonali (a sei lati) per le larve e il miele. A volte uno sciame di api lascia l'alveare e costruisce un nido di cera sospeso sul ramo di un albero.



Il ragno vespa...

Conosci questo grande ragno che vive in giardino, con il corpo a strisce gialle e nere? Può produrre nove fili di seta diversi con un'azione antibatterica e li tesse con abilità. La ragnatela geometrica che costruisce nell'erba alta non serve per viverci, ma per intrappolare gli insetti.



...tesse un bozzolo

Per deporre le uova, il ragno vespa tesse un enorme bozzolo. Depone le sue 400 uova in un involucro di seta che avvolge con fili marroni arricciati per isolarlo e poi termina con un filo liscio che ricopre di saliva per rendere il bozzolo impermeabile. Le uova restano al caldo durante l'inverno e i piccoli ragni nascono in primavera.



Lo scarabeo stercorario...

Che goffo, questo grande scarabeo! Se finisce a zampe all'aria, non riesce più a girarsi. Questo, però, non ha impedito agli Egizi dell'antichità di sceglierlo per rappresentare Ra, il dio del Sole. In primavera, lo si riconosce dal suo volo rombante rasoterra. Il suo obiettivo: trovare qualche escremento...



...depone le uova negli escrementi

Gli scarabei genitori raccolgono gli escrementi freschi per formare una pallina con le zampe anteriori. La fanno rotolare all'indietro finché termina in un buco che hanno scavato nel terreno, dove la femmina depone un uovo. La larva, quando uscirà dall'uovo, crescerà nella pallina di escrementi e si nutrirà di cacca.



Lo scoiattolo...

A differenza degli altri roditori, come il topo, lo scoiattolo è attivo di giorno. Sugli alberi è davvero un acrobata. Veloce come il lampo, appena lo si scorge, è già scomparso. Questa rapidità gli salva la vita quando è inseguito da un gatto, da una poiana o da una martora.



...vive sugli alberi

Lo scoiattolo costruisce molti nidi all'incrocio dei rami degli alberi. Intreccia i ramoscelli senza staccare le foglie e poi riveste tutto con erba e muschio. Si infila nel nido dal basso e gli serve per dormire. Quando un nido contiene i piccoli, la mamma chiude l'entrata. In caso di pericolo, sposta tutta la cucciolata!



Il martin pescatore...

Che bell'uccello! Vola veloce come una freccia sul filo dell'acqua! Le piume del dorso sono di un blu metallico brillante e quelle del ventre arancioni. Vive vicino ai corsi d'acqua o ai laghi, dove si getta in picchiata per pescare. È un animale solitario, eccetto che nella stagione degli amori, quando si formano le coppie.



...scava una galleria

Dopo aver scavato con il becco e le zampe una tana a galleria in un pendio, i genitori covano le loro sei uova a turno. Quando nascono i piccoli, li nutrono per un mese. Nella galleria, gli uccellini si sistemano in fila indiana per ricevere il loro pasto di pesce.



Il pinguino imperatore...

È la specie più grande di pinguino e vive in Antartide. Compie lunghi viaggi di 50-100 km, camminando in modo buffo, per formare colonie numerosissime. Le fitte piume lo isolano dal freddo, ma quando il vento soffia oltre i 140 km/h i pinguini si stringono gli uni contro gli altri per proteggersi.



...utilizza il suo corpo come un nido

Il pinguino imperatore si riproduce durante l'inverno, quando la temperatura raggiunge anche - 60 °C! La femmina depone l'uovo lo sposta sulla coda e lo passa al maschio. L'uovo non deve mai toccare il suolo, altrimenti gela. Il padre custodirà l'uovo intrappolato fra le zampe e il ventre fino al momento della schiusa.