

Titolo originale: READY TO PAINT IN 30 MINUTES:
LANDSCAPES IN WATERCOLOUR

Copyright © 2018 Search Press Limited

Copyright testo © Dave Woollass 2018

Fotografie di Roddy Paine Photographic Studios

Copyright fotografie e design © Search Press Limited 2018

Per l'Italia:

© 2018 Il Castello srl

Via Milano 73/75 – 20010 Cornaredo (MI) – Tel. 02 99762433

e-mail: info@ilcastelloeditore.it – www.ilcastelloeditore.it

Direzione generale: Luca Belloni

Direzione editoriale: Viviana Reverso

Tutti i diritti sono riservati. La riproduzione, anche parziale, di testi, fotografie e disegni, sotto qualsiasi forma, per qualsiasi uso e con qualsiasi mezzo, compresa la fotocopiatura sostitutiva dell'acquisto del libro, è rigorosamente vietata. Ogni inadempienza o trasgressione sarà perseguita ai sensi di legge.

Traduzione: Prisca Destro

Revisione a cura della Redazione de Il Castello srl

Elaborazione testi a computer: Elena Turconi

Stampato in Cina da Asia Pacific Offset

Ringraziamenti

Alla mia compagna, Joan, che mi ha aiutato nella stesura del libro.

A Beth Harwood, la mia editor, che ha capito quello che stavo cercando di dire.



SOMMARIO

Lucidi

Introduzione 6

Materiali essenziali 8

MESCOLARE I COLORI 10

- Grigi colorati 12
- Mescolare i verdi 14
- Velare 16
- Scena invernale 18
- Figure in una radura 20

VELATURE E CIELI 22

- Velatura uniforme 24
- Velatura digradata 26
- Bagnato su bagnato 28
- Nuvole 30
- Notte tempestosa 32
- Cielo chiaro all'alba 34
- Cielo malinconico 36

COMPOSIZIONE 38

- Sul lago 40-
- Staccionate 42
- Staccionata nella neve 44

ALBERI E FIORI 46

- Siepi 48
- Fogliame a strati 50
- Foglie primaverili 52
- Albero d'estate 54

- Albero d'autunno 56
- Alberi d'inverno 58
- Campo di papaveri 60
- Macchia di fiori selvatici 62
- Aiuole fiorite 64

ACQUA 66

- Dare profondità e brio all'acqua 68
- Barca in mare aperto 70
- Cascata 72

IL PAESAGGIO VIVENTE 74

- L'escursionista 76
- Guardando le gondole 78
- Pecore lontane 80
- Ponte di pietra 82
- Fattoria 84
- Edifici lontani 86
- Il paesaggio urbano 88

Cottage di campagna 90

Barche su un lago 92

Passeggiata autunnale 94

Indice 96

Figure in una radura

VI SERVIRANNO

Colori: rosa garanza, verde oltremare, giallo cadmio

Pennelli: filbert piccolo, tondo lungo n° 6

Altro: straccio, lucido numero 4

L'uso di valori diversi (tonalità chiare e scure) dei colori contribuisce a creare varietà e profondità in un dipinto; ma concentrarsi sulla tonalità quando si stanno usando tanti colori può creare confusione.

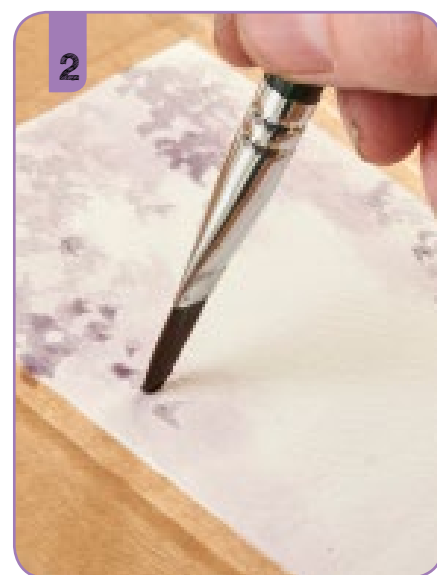
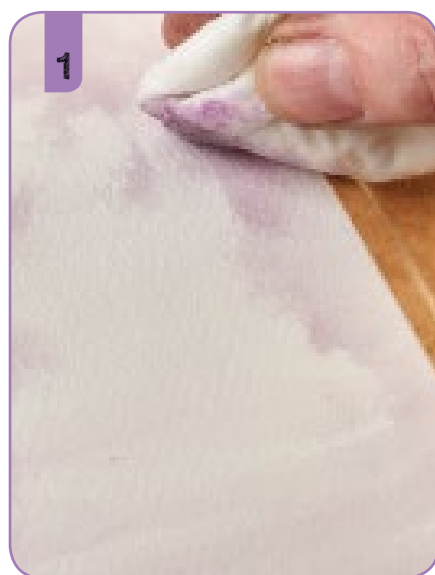
Per questo esercizio si può usare qualsiasi combinazione dei tre colori primari (cioè rosso, blu e giallo). Usiamo una tavolozza così limitata per aiutarvi a concentrarvi sul mescolare valori diversi dei colori e a migliorare il controllo sulle diverse quantità d'acqua usata a questo scopo.

1 Preparate una miscela marrone-malva di rosa garanza, verde oltremare e giallo cadmio. Applicare il colore con lo straccio. Trascinate il colore sul fondo del foglio con uno straccio, per creare il terreno di una radura tra gli alberi.

2 In un'altra vaschetta della tavolozza, mescolate rosa garanza, verde oltremare e sap green per ottenere un grigio. "Picchiettate e girate" il filbert piccolo per realizzare il fogliame e suggerire le sagome degli alberi che portano alla radura. (Vedi pag. 51 per le istruzioni della tecnica "picchietta e gira".)

3 Create alcuni cespugli su entrambi i lati della radura con il lato del pennello filbert.

4 Formate un sentiero con pennellate orizzontali. Picchiettate i dettagli del fogliame su entrambi i lati del sentiero.



5 Usate una miscela di verde oltremare e rosa garanza per rendere più folto il fogliame in cima alla cornice delle chiome, "picchiettando e girando" il filbert di nuovo. Così si dà profondità e prospettiva alla scena. Lasciate asciugare.



6 Con la stessa miscela, leggermente scurita, picchiettate alcuni dettagli del fogliame lungo il sentiero usando il pennello n° 6.



7 Dipingete due figure stilizzate all'orizzonte con il pennello n° 6, in modo che sembrino allontanarsi, mano nella mano. Potete usare la stessa miscela per aggiungere altre figure, con un sartame, se vi va. Questo completa lo studio.



VI SERVIRANNO

Colori: verde oltremare, rosa garanza, sap green, blu cobalto, giallo cadmio, rosso cadmio, giallo limone

Pennelli: pennello per mani di fondo medio, tondo n° 4, sartiamo, filbert di martora kolinsky

Altro: pennello di gomma, fluido mascherante, straccio, spazzolino da denti, lucido numero 19

Campo di papaveri

In questo studio il verde sullo sfondo è molto tenue e freddo per evitare di sminuire l'impatto dei papaveri in primo piano. I papaveri si fanno più piccoli e fitti a mano a mano che ci si allontana e quelli in primo piano hanno più dettagli e colori più intensi.

1 Con un applicatore, come un pennello di gomma, punteggiate il fluido mascherante per i papaveri, iniziando a due terzi dal bordo superiore del foglio. Fate puntini più grandi a mano a mano che vi spostate verso il primo piano. Disegnate anche i gambi.

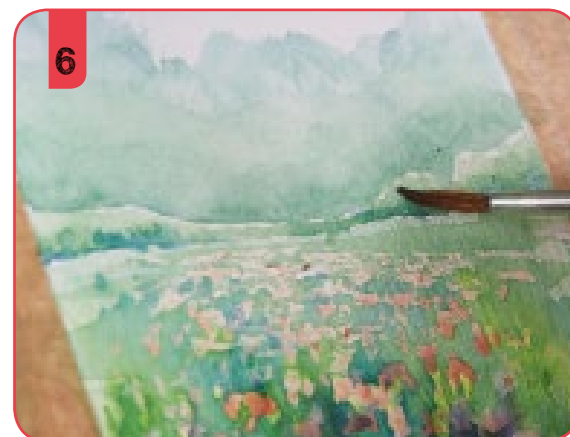
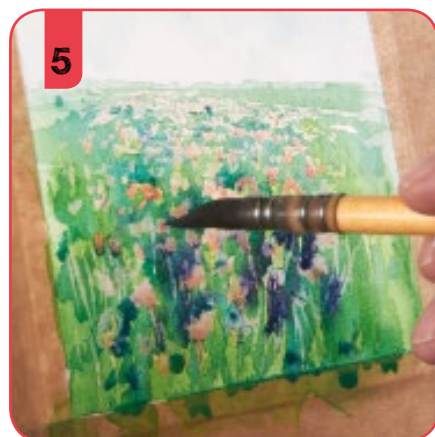
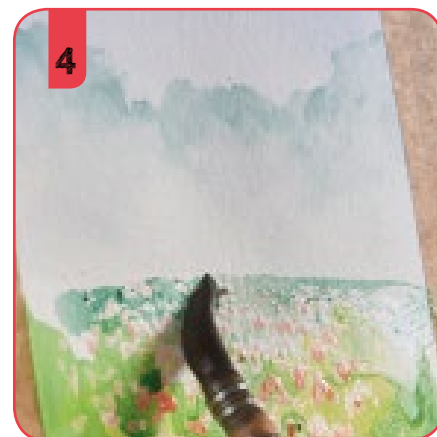
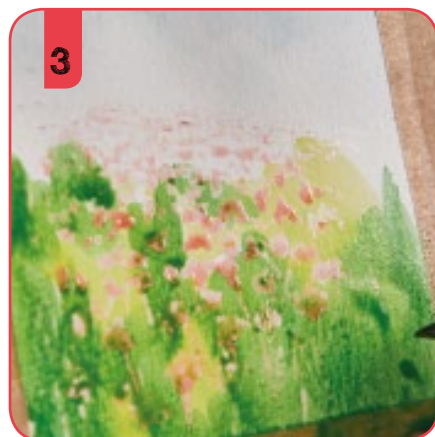
2 Stendete una velatura digradata rosa-viola per il cielo dal bordo superiore del foglio fino al bordo dell'area mascherata. Ammorbidite il bordo inferiore della velatura con lo straccio umido, poi, con una miscela di sap green e blu cobalto, create una prima fila di cespugli in lontananza con il pennello per mani di fondo medio. Ammorbidite ancora il bordo inferiore con lo straccio.

3 Dipingete intorno ai papaveri con una velatura di giallo cadmio e una puntina di sap green. Poi con il sap green da solo dipingete intorno ai papaveri bagnato su bagnato.

4 Aggiungete il blu cobalto al sap green; effettuate pennellate orizzontali avanti e indietro (tenendo la velatura più leggera sopra al blu cobalto e al sap green) per definire il bordo superiore del campo con la tecnica del pennello asciutto prima di dipingere altri cespugli.

5 Stendete un po' di blu cobalto in primo piano con pennellate verticali, poi sullo sfondo con ampie pennellate orizzontali. Punteggiate qualche dettaglio più scuro tra i fiori mascherati.

6 Mentre i fiori asciugano, preparate una velatura chiara di blu cobalto e sap green e punteggiate per inserire una siepe appena dietro al campo di papaveri. Ammorbidite con un pennello umido. Lasciate un "bordo" in cima a questa siepe per suggerire strati di vegetazione retrostanti, aggiungete altro sap green alla miscela e poi dipingete i cespugli in fondo al campo con il pennello tondo n° 4. Punteggiate il verde oltremare qua e là per i dettagli.



Tecnica: Schizzo

La tecnica dello schizzo consiste nel passare il dito su uno spazzolino caricato di colore. Mentre il dito scorre sulle setole, macchioline e schizzi di colore vengono spruzzati sulla superficie della carta.

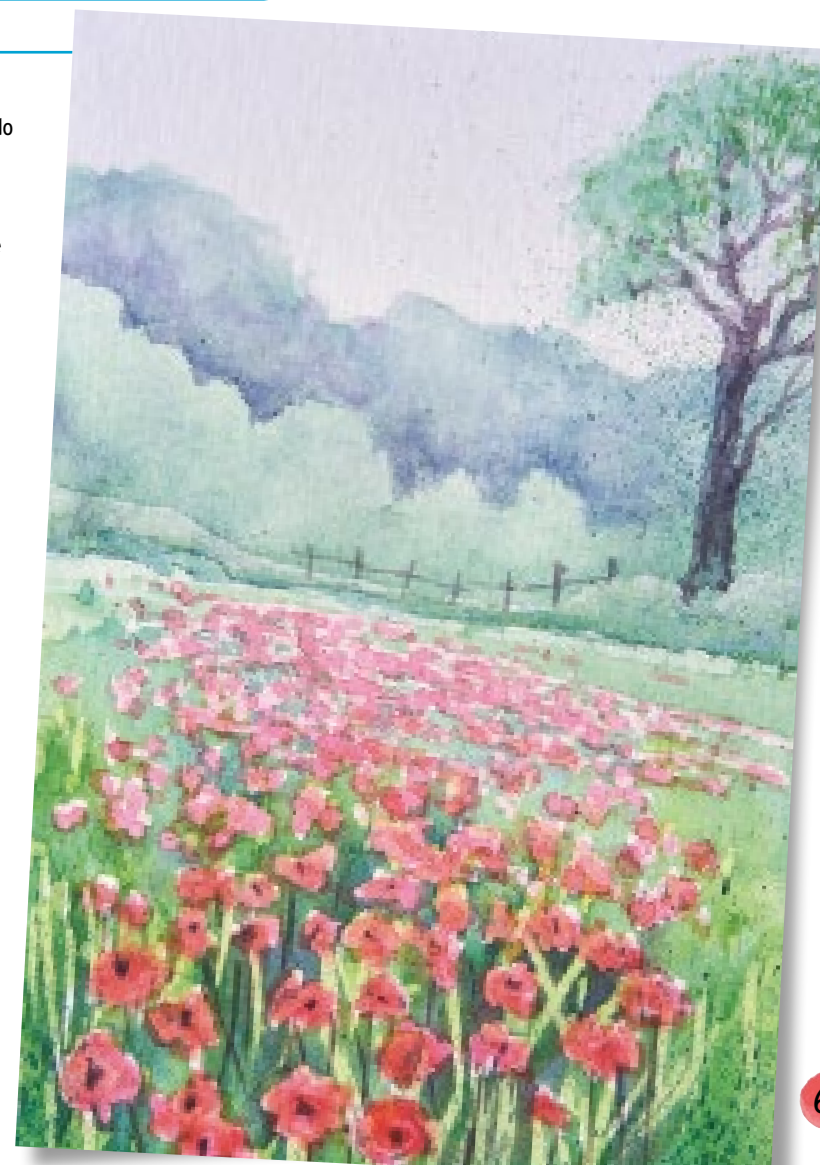
Caricate il colore sul lato delle setole, non sopra, altrimenti il colore colerà sullo spazzolino tra le setole.

7 Togliete il fluido mascherante con il dito. Con una velatura chiara di rosa garanza, punteggiate i petali dei papaveri, iniziando dalla parte più lontana del campo e spostandovi in avanti. Poi rinforzate il rosa garanza e tornate indietro per dare più profondità e tridimensionalità ai fiori. Mentre asciugano, usate la pittura in negativo in blu cobalto con rosa garanza per rendere fitti i cespugli e gli alberi dietro al campo. Spennellate il colore fino ai cespugli in primo piano per renderli più tridimensionali.

8 Punteggiate il rosso cadmio nei papaveri per dipingerli di un rosso più scuro. Usando una miscela di giallo limone e sap green, eseguite ampie pennellate verticali per realizzare i fili d'erba. Poi con una miscela scura di verde oltremare, rosa garanza e sap green, punteggiate i centri e i gambi dei fiori.

9 Caricate le setole dello spazzolino con il sap green e una punta di blu cobalto e schizzate questa miscela sul primo piano della scena per aggiungere texture (vedi tecnica sopra). Poi punteggiate alcune aree di giallo cadmio sulla punta del pennello per mani di fondo medio per reintrodurre la luce.

10 Il tronco dell'albero sullo sfondo è dipinto con un sartiamo e una miscela scura, ma annacquata, di verde oltremare e sap green. Lasciate asciugare, poi "picchiettate e girate" (vedi pag. 51) con un filbert di martora kolinsky caricato di una miscela verde oltremare-sap green per dipingere il fogliame sul bordo superiore dell'albero. Tamponate con un pennello con le setole aperte, usando la tecnica del pennello asciutto. Per finire, riprendete il sartiamo e ripassate su rami e rametti con la stessa miscela scura, e con la stessa miscela dipingete la semplice linea della staccionata.





Guardando le gondole

Talvolta quando dipingiamo una scena da una fotografia, come quella a sinistra, cerchiamo di ritrarre troppi dettagli. Diventa così difficile mantenere la scena fresca e spontanea. È meglio semplificare i dettagli sullo sfondo e concentrarsi su contorni, forme e colori nel complesso.

VI SERVIRANNO

Colori: blu cobalto, blu ceruleo, rosa garanza, giallo cadmio, giallo ocre, terra di Siena bruciata, verde oltremare

Pennelli: pennello per mani di fondo medio, tondo lungo n° 6, pennellina di setole di maiale

Altro: straccio, cartone come timbro, lucido numero 26

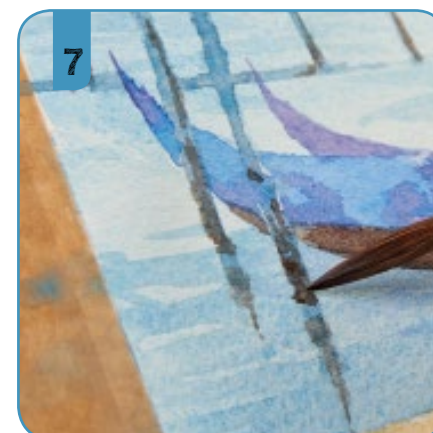
1 Stendete una velatura uniforme di blu cobalto in cima al foglio con il pennello per mani di fondo medio, poi ammorbidite il bordo rigido con lo straccio umido. Con il pennello n° 6, create la forma generale delle figure, tranne che nelle aree sulle schiene che sono colpite dalla luce. Qui usate una velatura tenue di blu cobalto per ritrarre le ombre sui corpi e per evitare la granulazione. Tracciate le ombre che partono dai piedi, da destra a sinistra. Lasciate asciugare.

2 Punteggiate un accenno di edifici all'orizzonte con una miscela grigia di blu ceruleo, rosa garanza e giallo cadmio. Riempite le forme delle gondole in primo piano con il blu cobalto, comprese le ombre e i riflessi. Con una miscela di blu più forte tracciate le ombre delle imbarcazioni. Dipingete il molo con il giallo ocre, evitando i piedi delle due figure. Quando questa velatura è asciutta, usate un sartiame caricato con la miscela grigia per riempire le lastre del selciato. Stendete una velatura uniforme di blu ceruleo per l'acqua del canale. Mantenete la miscela bagnata mentre scendete per evitare linee nette e portate la velatura sotto alle imbarcazioni per rinforzarne le ombre. Lasciate asciugare.

3 Suggestite i dettagli degli edifici con una sfumatura più scura di blu ceruleo.

4 Usate il pennello n° 6 per aggiungere i capelli e i pantaloni della ragazza a destra con la miscela grigia. Aggiungete il verde oltremare alla miscela per la gonna e i capelli della ragazza a sinistra. Dipingete la pelle con il terra di Siena bruciata chiara, e le maglie con il blu ceruleo. Evitate di dipingere sui punti luce sulle schiene. Riempite la borsa nella mano della ragazza a sinistra con il blu ceruleo e ammorbidite il colore con un pennello con setole di maiale. Usate il blu ceruleo per velare le ombre per aumentare il valore del colore.

5 Usate il blu ceruleo per ritrarre il primo strato di increspature nell'acqua. La miscela deve risultare più scura a mano a mano che ci si sposta verso il primo piano e il molo. Mescolate il blu ceruleo con un po' di rosa garanza e sap green, e stampate i pali sullo sfondo usando il lato corto di un piccolo rettangolo di cartone (vedi pag. 44). Ammorbidite le basi dei pali con lo straccio umido.



6 Riprendete il pennello n° 6: riempite l'interno della gondola in primo piano con una miscela di blu cobalto e blu ceruleo per definirne la singola forma. Poi aggiungete il rosa garanza alla miscela e riempite le parti in ombra della gondola. Ripetete per la gondola dietro a questa.

7 Mescolate il terra di Siena bruciata e il verde oltremare per ottenere un grigio e usatelo per riempire le aree scure sui capelli delle ragazze e le ombre sulla gonna e i pantaloni; punteggiate le ombre sulla borsa della ragazza di sinistra e sulle spalle di entrambe (lasciate intonse le aree soleggiate), poi riempite le aree scure alla base delle gondole in primo piano e lasciate asciugare. Ripassate le aree scure dei pali: tenetele vicino all'acqua per suggerire che sono sommerse. Ammorbidite le ombre dei pali con la pennellina rigida. Lasciate asciugare.

8 Per riempire le ombre sulle gambe delle ragazze mescolate giallo cadmio e rosa garanza, con il blu ceruleo per raffreddare. Tirate il colore su tutta la gamba verso il piede, poi aggiungete l'ombra con la stessa miscela su braccia e visi. Mescolate ancora un po' di rosa garanza e aggiungetelo come velatura nelle aree d'ombra sulle figure per rinforzarle. Usate il verde oltremare per esaltare le ombre delle figure sul molo.

9 Scurite il fondo della barca con una miscela di terra di Siena bruciata e verde oltremare. Tracciate l'ombra lungo il fondo della barca e punteggiate l'accenno alle ombre della barca sulle increspature nell'acqua. Completate l'immagine con l'accenno degli uccelli nel cielo usando il sartiame caricato di rosa garanza e verde oltremare. Basterà tracciare delle "v" per rappresentare il movimento in cielo.

