

UN LIBRO QUARTO

Titolo originale: THE MAGIC OF SHETLAND LACE KNITTING

Copyright © 2013 Quarto, Inc.

per l'Italia
© 2014 Il Castello srl
Via Milano 73/75 – 20007 Cornaredo (MI) – Tel. 02 99762433
e-mail: info@ilcastelloeditore.it – www.ilcastelloeditore.it

Seconda edizione: aprile 2021

Direzione generale: Luca Belloni
Direzione editoriale: Viviana Reverso

Tutti i diritti sono riservati. La riproduzione, anche parziale, di testi, fotografie e disegni, sotto qualsiasi forma, per qualsiasi uso e con qualsiasi mezzo, compresa la fotocopiatura sostitutiva dell'acquisto del libro, è rigorosamente vietata. Ogni inadempienza e trasgressione saranno perseguite ai sensi di legge.

I lettori hanno il permesso di riprodurre a titolo gratuito qualsiasi articolo del libro per il loro uso personale o a scopo di beneficenza, senza l'autorizzazione preventiva dell'editore. L'utilizzo a scopo commerciale non è consentito senza la previa autorizzazione dell'editore.

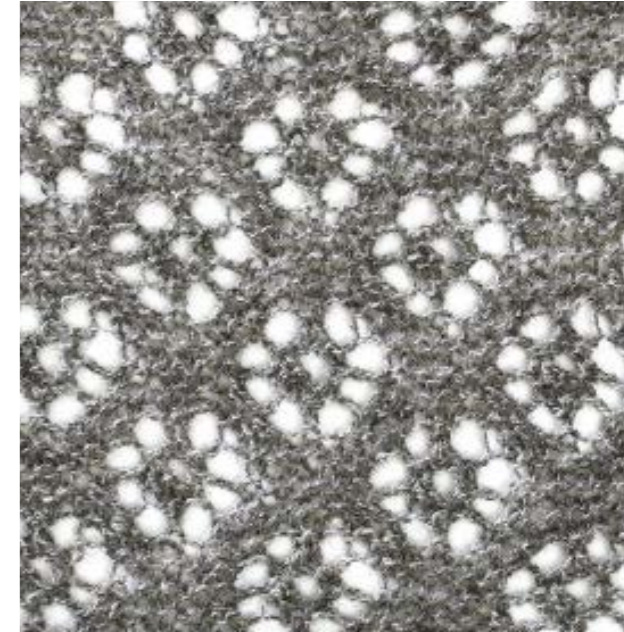
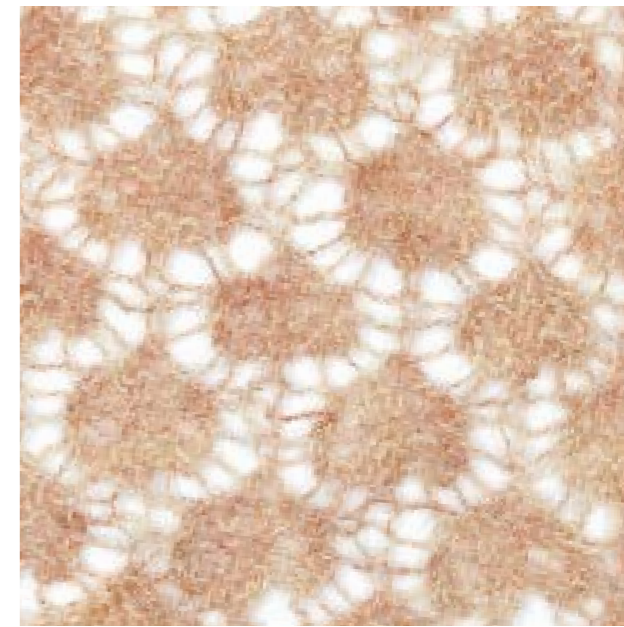
Traduzione: Lucia Calza
Revisione: a cura della redazione de Il Castello srl

Questo libro è stato progettato e prodotto da:
Quarto Publishing plc
The Old Brewery
6 Blundell Street
London N7 9BH

Fotolito di Modern Age Repro House Ltd, Hong Kong
Stampato in Cina da 1010 Printing International Ltd

Sommario

| | |
|-------------------------------------|------------|
| Come usare questo libro | 6 |
| Perché amo il pizzo Shetland | 8 |
| Tecniche essenziali | 12 |
| Attrezzatura | 14 |
| Filati | 16 |
| Nozioni di base | 18 |
| Come leggere uno schema | 23 |
| Vivagni e cuciture | 24 |
| Riprendere le maglie | 26 |
| Correggere gli errori | 28 |
| Messa in forma | 30 |
| Ideare il pizzo Shetland | 32 |
| Combinare i motivi | 38 |
| Collezione di punti | 46 |
| Campionario dei punti | 48 |
| I punti | 52 |
| Progetti | 120 |
| Scialle trasparente (Cobweb) | 124 |
| Completo sciarpa e berretto | 126 |
| Scialle raffinato | 129 |
| Completo per neonato | 132 |
| Mezzi guanti di pizzo | 136 |
| Calze | 138 |
| Scialle falce di luna | 140 |
| Indice analitico | 142 |
| Abbreviazioni | 143 |
| Simboli | 143 |
| Ringraziamenti | 144 |





TECNICHE ESSENZIALI

In questo capitolo troverete tutte le spiegazioni necessarie a padroneggiare il pizzo Shetland ai ferri. Sono incluse tutte le tecniche che vi permetteranno di prendere confidenza con il lavoro e di cominciare subito: l'avvio, i gettati, persino come correggere gli errori. Una sezione è dedicata all'ideazione dei disegni, per consentirvi di creare i vostri modelli personalizzati con i punti e i motivi che trovate nel libro.

Nozioni di base

Il pizzo ai ferri è semplicemente una lavorazione ai ferri! È lo stesso tipo di lavorazione, ci sono solo un paio di tecniche speciali, utili per ottenere una perfetta lavorazione.

Avviare

A causa dei buchi, il pizzo è più largo della maglia rasata, così dovrete fare attenzione che il vostro avvio sia abbastanza morbido. Se avete una mano stretta, avviate le maglie su dei ferri che siano una misura più grande di quelli che userete per il progetto. Ci sono due metodi di avvio che sono utili per il pizzo ai ferri.

1° metodo

Questo avvio con due ferri è adatto a qualsiasi situazione. È elastico e lascia una costina che sarà facile riprendere in seguito, se fosse necessario.



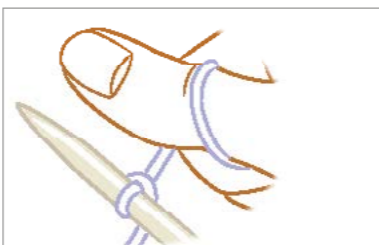
1 Fate un'asola iniziale. Tenete il ferro con l'asola nella mano sinistra e infilate il ferro destro, da davanti, nell'asola iniziale, avvolgete il filo proveniente dal gomito, da sotto a sopra, attorno al ferro.



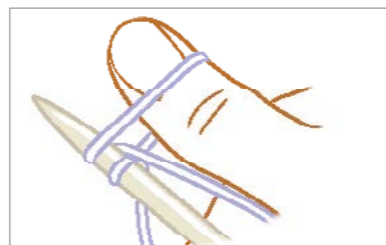
2 Tirate indietro il ferro destro ed estraete il filo dall'asola per creare una maglia e senza lasciarla cadere dal ferro, trasferitela su quello sinistro. Rip per il numero di maglie da avviare.

2° metodo

Questo avvio a un ferro è molto morbido ed è quasi invisibile, ma se perdetevi una maglia nella prima riga, è difficile da recuperare!



1 Fate un'asola iniziale e mettetela sul ferro che terrete nella mano sinistra. Avvolgete il filo proveniente dal gomito attorno al pollice destro, come nell'esempio.



2 Infilate la punta del ferro sinistro dentro l'asola, togliete il pollice e tirate il filo delicatamente per stringere la maglia. Ripetete per il numero di maglie da avviare. Non stringete troppo il filo.



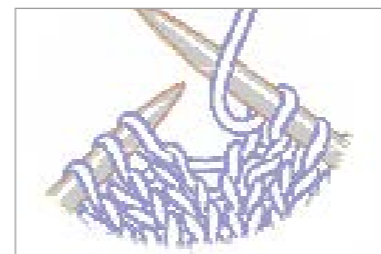
Asola iniziale

L'asola iniziale è il punto di partenza. Attorcigliate il filo nella direzione indicata, lasciando una coda di filo. Usate la punta del ferro per afferrare il filo all'interno dell'asola. Tirate delicatamente entrambi i fili per stringere il nodo.

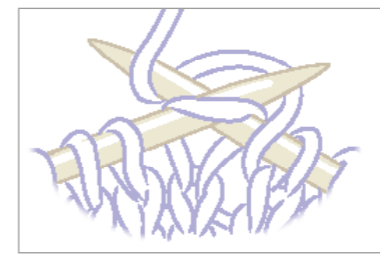
Gettati

Nel pizzo ai ferri i buchi si ottengono tramite i "gettati" (abbreviato nei punti in "gett"). Il modo in cui il gettato viene eseguito dipende se la maglia prima e dopo è un diritto o un rovescio. Il filo segue lo stesso percorso, sia che la maglia

seguinte sia una maglia normale, sia che si tratti di una diminuzione. Nel pizzo Shetland ai ferri, il gettato è quasi sempre tra maglie diritte. Il filo è dietro il lavoro, portatelo davanti, tra i due ferri. Riportatelo dietro, gettandolo sopra il ferro destro, in posizione per lavorare la maglia seguente a diritto.



1 Fate un gettato su un ferro a diritto, portando il filo davanti, tra i due ferri.



2 Riportatelo sul dietro, intorno al ferro destro, pronto per lavorare la maglia seguente a diritto.

Intrecciare

Il pizzo ai ferri si intreccia nel solito modo, ma dovete fare attenzione che le maglie siano molto morbide. Usate un ferro che sia di due misure più grande di quello usato per il lavoro.

Affrancare i fili

Affrancare i fili significa far passare tra il lavoro, sul rovescio, le estremità di filo, iniziali e finali per almeno 5 cm. Tagliate la codina rimasta solo dopo aver lavato e messo in forma il pezzo (vedere alle pagine 30-31).



Linee di sicurezza

Una linea di sicurezza è un filo passato attraverso tutte le maglie di un determinato ferro e lasciato in posizione fino a quando il pezzo è terminato. Serve per avere un punto di riferimento dove tutto è corretto, poiché se si facesse un errore più avanti, si può ritornare al punto dove tutto è giusto.

Usare i segnapunti

Dove mettere i segnapunti è specificato nella spiegazione del punto. I segnapunti servono per indicare dove finisce una sezione o dove deve essere fatta un'azione, come ad esempio una diminuzione. Inoltre i segnapunti sono molto utili per tenere il conteggio delle ripetizioni, specialmente in quei



Il punto *candeline* risalta maggiormente su un fondo a maglia rasata.

Fondo a maglia rasata o a punto legaccio?

Tutti i punti pizzo sono costruiti su un fondo che può essere sia a maglia rasata, sia a punto legaccio. Tradizionalmente, quasi tutti i punti pizzo Shetland sono lavorati su un fondo a punto legaccio, poiché il filato molto sottile necessita di un fondo a punto legaccio. Tuttavia ci sono dei casi dove la maglia rasata è più appropriata. Il punto *Candeline* (vedere a pagina 79) risalta meglio con il fondo a maglia rasata e anche il *Punto pavone* (vedere a pagina 108). I filati più spessi, 4 capi e più, risaltano meglio con un fondo a maglia rasata. Se si usa il punto legaccio il punto potrebbe risultare troppo spesso e pesante.

punti dove cambia il numero di maglie nei vari ferri (ad esempio *Conchiglia del pellegrino*, pagina 109). Dipende da voi dove metterli, ma state attente a non metterne troppi, perché interromperebbero il flusso del lavoro. Usateli se vi sono d'aiuto, altrimenti eliminateli.

Campionario dei punti

Il Campionario dei punti mostra la foto di tutti i punti, uno accanto all'altro, in formato ridotto, per consentirvi di localizzare subito il punto che vi interessa o trarre ispirazione.

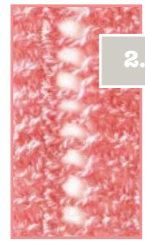
PUNTI REPLICATI

| | | | | | | | |
|--|---|---|--|---|--|--|--|
|  Rete 53 |  Occhio di gatto 55 |  Rete fantasia 56 |  Trafori incolonnati 57 |  Lische 58 |  Punto perlina 59 | | |
|  Occhio d'uccello 59 |  Rombi ravvicinati 60 |  Archi 63 |  Rombi distanziati 66 |  Foglioline 67 |  Piccoli esagoni 68 |  Galloni 70 |  Fragola 71 |
|  A giorno incolonnati 75 |  Nuova conchiglia 75 |  Zoccolo di cavallo 76 |  Zampa di gatto 77 |  A giorno scambiati 78 |  Candeline 79 |  Boccioli di rosa 80 |  Rombi traforati 82 |
|  Cono d'abete 83 |  Madera 84 |  Madera e losanghe 85 |  Grata a rombi 91 |  Sulla cresta dell'onda 92 |  Alberelli 93 |  Felce 96 |  Piume e ventagli 99 |
|  Rompicapo 101 |  Losanghe contornate 105 |  Flutti 107 |  Punto pavone 108 |  Conchiglia del pellegrino 109 |  Ragnatela 111 |  Cascata Madera 114 |  Losanghe traforate con roselline 115 |

INSERTI



Tramezzo 1 52



Tramezzo 2 52



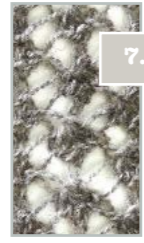
Tramezzo 3 52



Scaletta 53



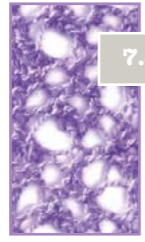
Scala a pioli 54



Insero perlina 63



Insero zampa di gatto 65



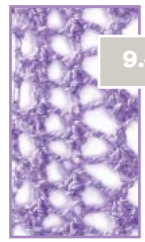
Insero occhiello 65



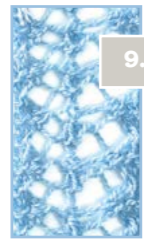
Insero fori scambiati 66



Insero zigzag 69



Rete fantasia 72



Insero ali di mosca 73



Insero ragnetto 73

PIZZI



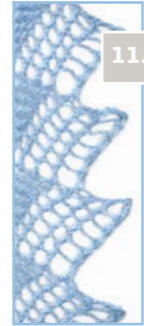
Pizzo a triangolini 58



Pizzo Vandyke 61



Pizzo zampa di gatto 72



Pizzo Coburg 86



Pizzo a onde 87



Pizzo Vandyke semplice 88



Merletto della regina 94



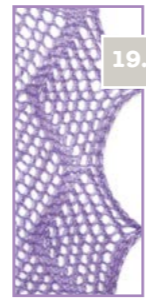
Pizzo di Don 100



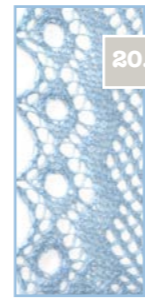
Pizzo traforato 102



Pizzo perline e buchi 110



Pizzo tradizionale 112



Pizzo irlandese 113



Pizzo Doris 74



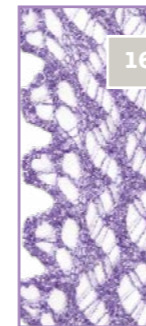
Pizzo a rete 81



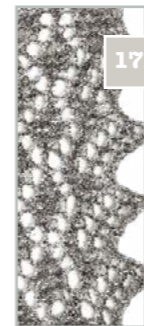
Pizzo Cipro 89



Pizzo ferro battuto 90



Pizzo vittoriano 103



Pizzo appuntito 106

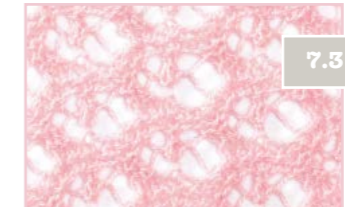


Pizzo ventaglio 116

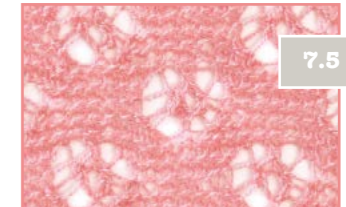


Pizzo Margaret 117

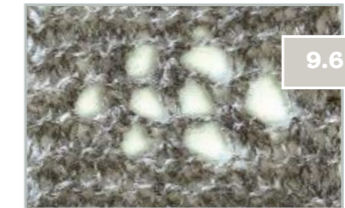
MOTIVI



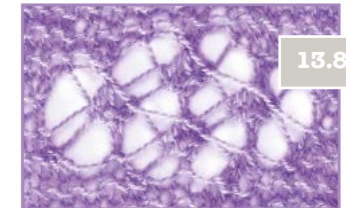
Motivo ali di mosca 62



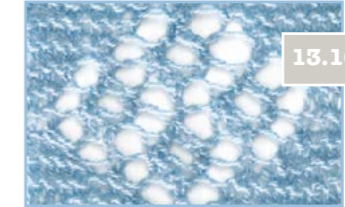
Motivo ragno 64



Rete fantasia 74



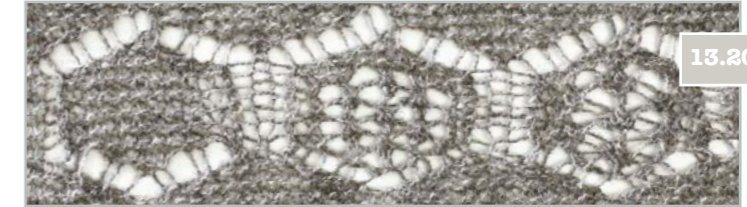
Grappolo di perline 95



Rose a grappolo 95



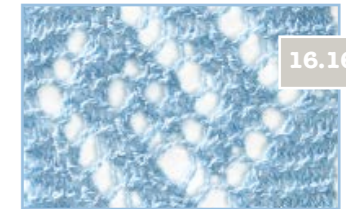
Vaso 98



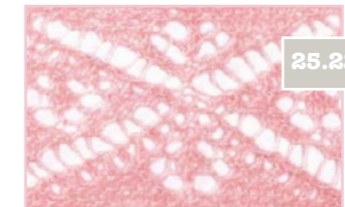
Cornice esagonale con fratello e sorella 97



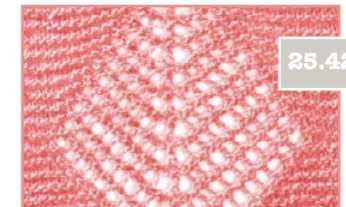
Losanga traforata 103



Treccia traforata 104



Croce di S. Andrea 118



Albero 119

Pizzo a triangolini

► PIZZO

Un pizzo a punta ben definito. È adatto a capi di piccole dimensioni; se vi serve più alto, aggiungete un inserto.

ESECUZIONE

1° ferro: p1r, 3 dir

2° ferro e tutti i ferri pari: p1r, a dritto fino a fine ferro

3° ferro: p1r, [1 dir, gett] due volte, 1 dir

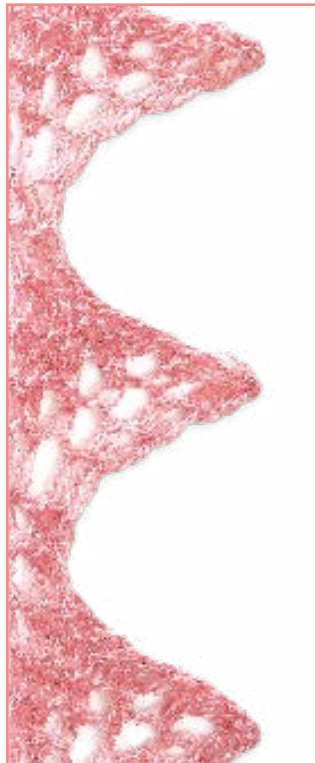
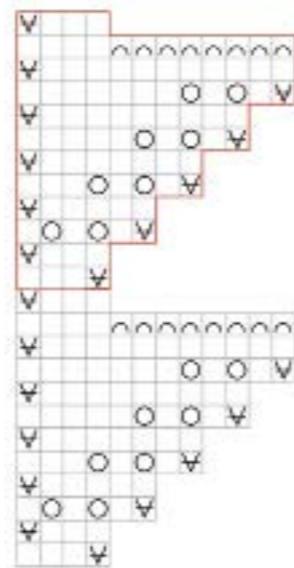
5° ferro: p1r, [1 dir, gett] due volte, 3 dir

7° ferro: p1r, [1 dir, gett] due volte, 5 dir

9° ferro: p1r, [1 dir, gett] due volte, 7 dir

11° ferro: intrecciate 8 m, a dritto fino a fine ferro

12° ferro: come il 2° ferro

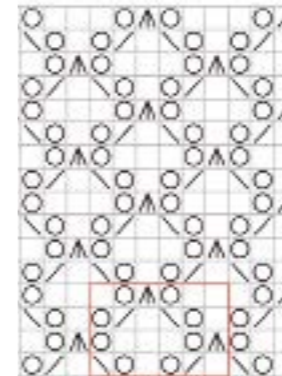


fotografato al 70%

Punto perlina

► PUNTO REPLICATO*

Benché ci siano gettati in ogni ferro di questo vecchio punto, le stesse azioni si ripetono una volta nei ferri pari e una volta nei ferri dispari.



ESECUZIONE

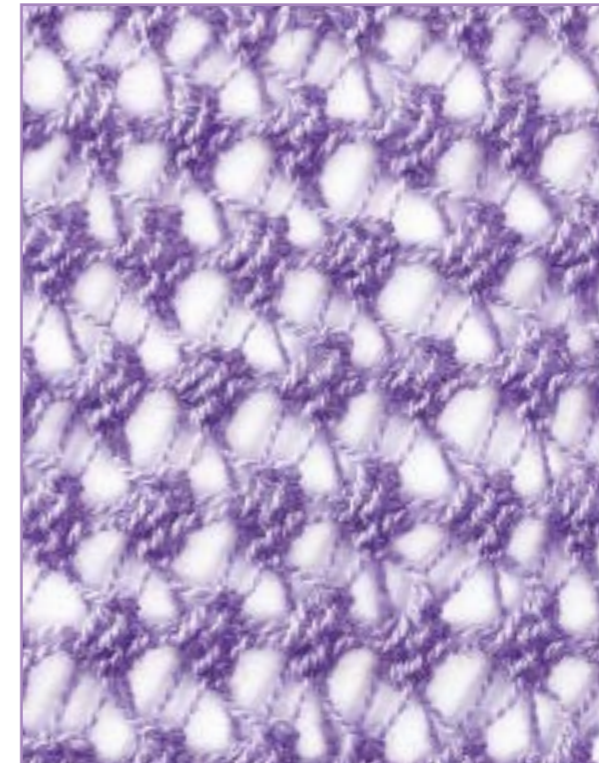
1° ferro: *1 dir, gett, p2dir, 1 dir, 2ins dir, gett. Rip da * finendo con 1 dir

2° ferro: *2 dir, gett, 3ins dir, gett, 1 dir. Rip da * finendo con 1 dir

3° ferro: *1 dir, 2ins dir, gett, 1 dir, gett, p2dir. Rip da * finendo con 1 dir

4° ferro: 2ins dir, gett, *3 dir, gett, 3ins dir, gett. Rip da * fino alle ultime 5 m, 3 dir, gett, p2dir

*Presente anche come Inserto a pagina 63, come motivo a pagina 95, come pizzo a pagina 110



Lische

► PUNTO REPLICATO

Un piccolo punto che può essere utilizzato come punto replicato o come colonna singola tra altri punti. Il bordo inferiore forma degli smerli.

ESECUZIONE

1° ferro: *1 dir, gett, 1 dir, 3ins dir, 1 dir, gett. Rip da * finendo con 1 dir

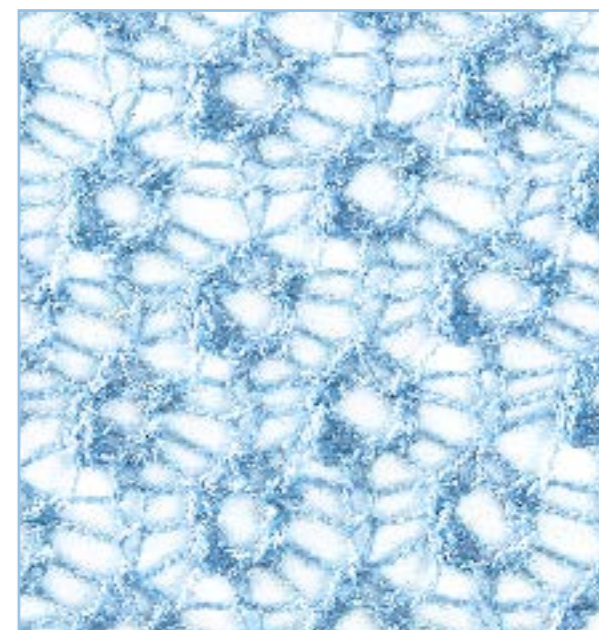
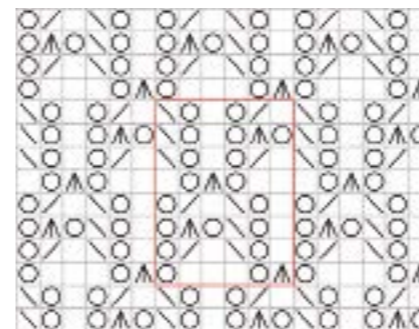
2° ferro: a dritto

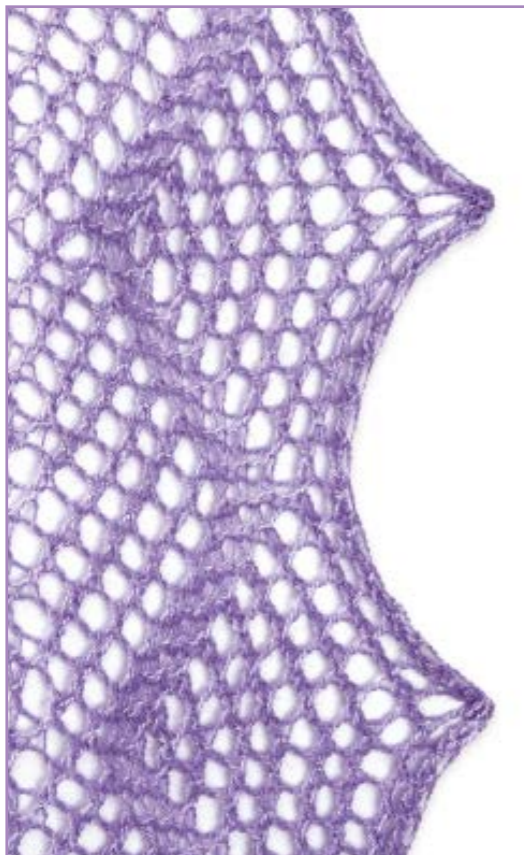


Occhio d'uccello

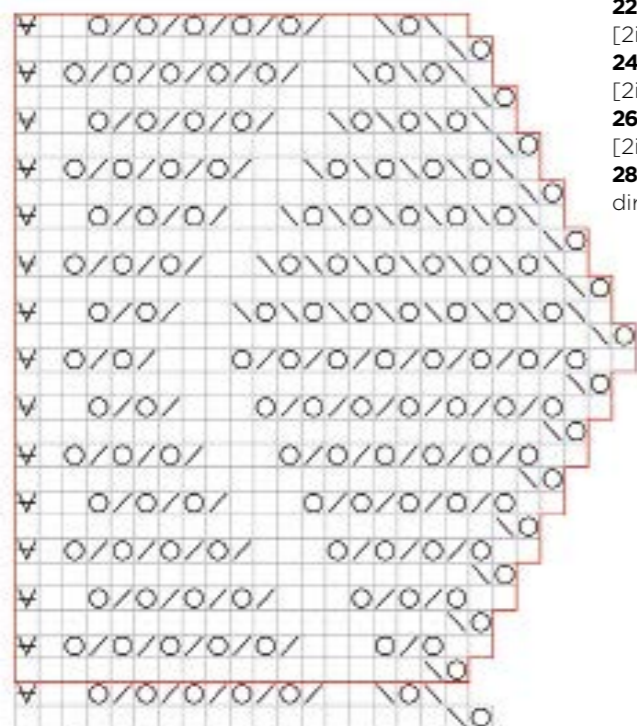
► PUNTO REPLICATO

Questo vecchio motivo tradizionale richiede molta concentrazione! È adatto a filati sottili, ma purché teniate bene a mente il numero dei ferri, non è così difficile.





fotografato al 50%



Pizzo tradizionale

► PIZZO

Questo pizzo tradizionale crea degli ampi smerli appuntiti ed è perfetto per abbellire uno scialle semplice.

ESECUZIONE

- 1° ferro e tutti i ferri dispari:** gett, p2dir, a diritto fino a fine ferro
- 2° ferro:** p1r, 1 dir, [gett, p2dir] cinque volte, 3 dir, gett, p2dir, gett, 2 dir
- 4° ferro:** p1r, 2 dir, [gett, p2dir] quattro volte, 3 dir, [gett, p2dir] due volte, gett, 2 dir
- 6° ferro:** p1r, 1 dir, [gett, p2dir] quattro volte, 3 dir, [gett, p2dir] tre volte, gett, 2 dir
- 8° ferro:** p1r, 2 dir, [gett, p2dir] tre volte, 3 dir, [gett, p2dir] quattro volte, gett, 2 dir
- 10° ferro:** p1r, 1 dir, [gett, p2dir] tre volte, 3 dir, [gett, p2dir] cinque volte, gett, 2 dir
- 12° ferro:** p1r, 2 dir, [gett, p2dir] due volte, 3 dir, [gett, p2dir] sei volte, gett, 2 dir
- 14° ferro:** p1r, 1 dir, [gett, p2dir] due volte, 3 dir, [gett, p2dir] sette volte, gett, 2 dir
- 16° ferro:** p1r, 2 dir, [gett, p2dir] due volte, 2 dir, [2ins dir, gett] sette volte, 2ins dir, 1 dir
- 18° ferro:** p1r, 1 dir, [gett, p2dir] tre volte, 2 dir, [2ins dir, gett] sei volte, 2ins dir, 1 dir
- 20° ferro:** p1r, 2 dir, [gett, p2dir] tre volte, 2 dir, [2ins dir, gett] cinque volte, 2ins dir, 1 dir
- 22° ferro:** p1r, 1 dir, [gett, p2dir] quattro volte, 2 dir, [2ins dir, gett] quattro volte, 2ins dir, 1 dir
- 24° ferro:** p1r, 2 dir, [gett, p2dir] quattro volte, 2 dir, [2ins dir, gett] tre volte, 2ins dir, 1 dir
- 26° ferro:** p1r, 1 dir, [gett, p2dir] cinque volte, 2 dir, [2ins dir, gett] due volte, 2ins dir, 1 dir
- 28° ferro:** p1r, 2 dir, [gett, p2dir] cinque volte, 2 dir, 2ins dir, gett, 2ins dir, 1 dir

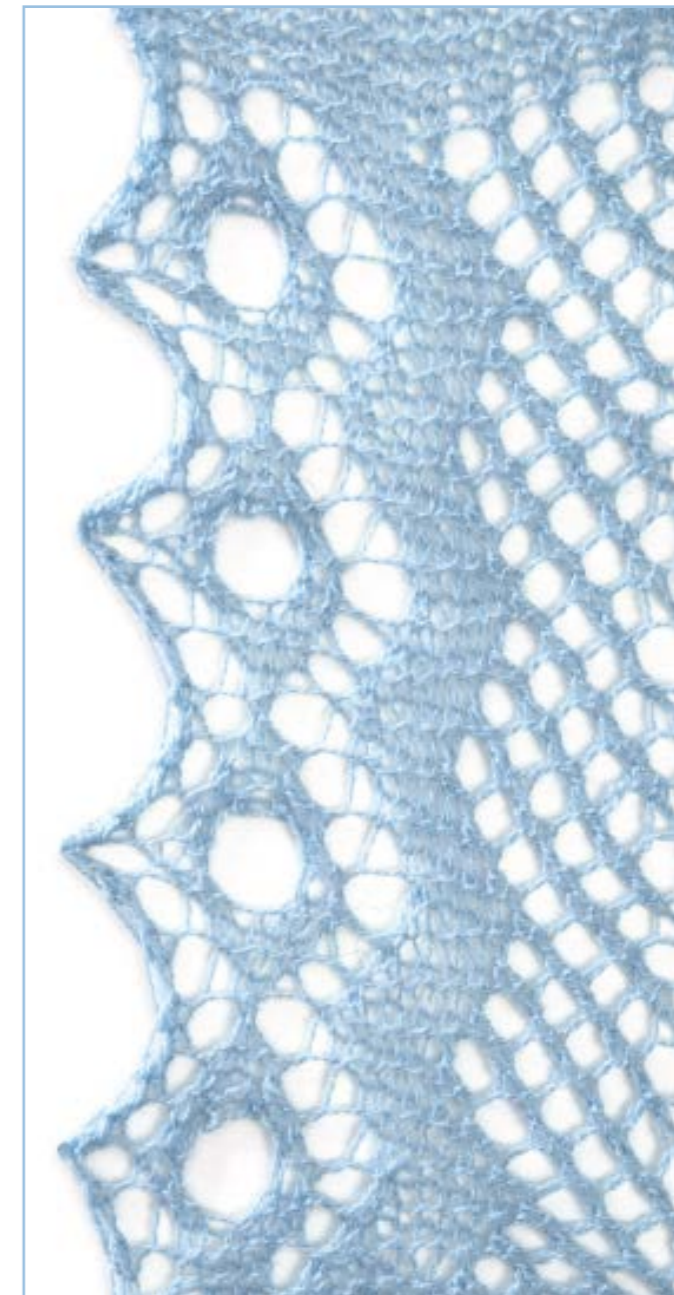
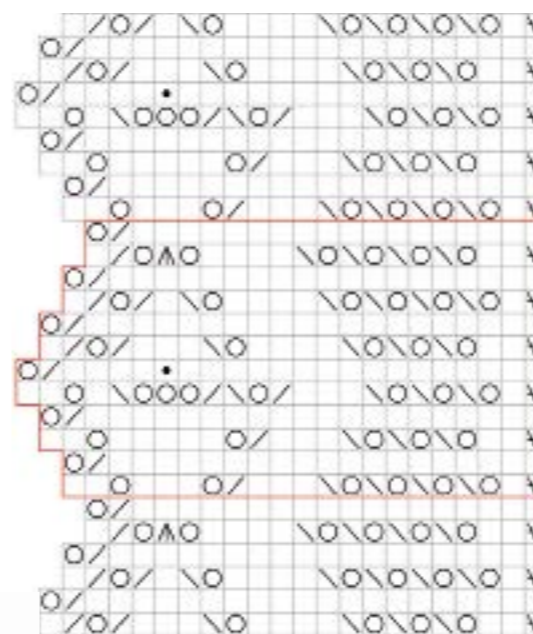
Pizzo irlandese

► PIZZO

Un altro vecchio pizzo caratteristico, il cui punto focale sono i buchi molto grandi. Notate che il vivagno dei ferri pari comincia con “gett, p2dir”.

ESECUZIONE

- 1° ferro:** p1r, 1 dir, [gett, p2dir] quattro volte, 3 dir, 2ins dir, gett, 3 dir, gett, 2 dir
- 2°, 4°, 8° e 10° ferro:** gett, p2dir, a diritto fino a fine ferro
- 3° ferro:** p1r, 2 dir, [gett, p2dir] tre volte, 3 dir, 2ins dir, gett, 5 dir, gett, 2 dir
- 5° ferro:** p1r, 1 dir, [gett, p2dir] tre volte, 3 dir, 2ins dir, gett, p2dir, 2ins dir, [gett] tre volte, p2dir, 1 dir, gett, 2 dir
- 6° ferro:** gett, p2dir, 4 dir, 1 rov, a diritto fino a fine ferro
- 7° ferro:** p1r, 2 dir, [gett, p2dir] tre volte, 4 dir, gett, p2dir, 3 dir, 2ins dir, gett, 2ins dir, 1 dir
- 9° ferro:** p1r, 1 dir, [gett, p2dir] quattro volte, 4 dir, gett, p2dir, 1 dir, 2ins dir, gett, 2ins dir, 1 dir
- 11° ferro:** p1r, 2 dir, [gett, p2dir] quattro volte, 4 dir, gett, 3ins dir, gett, 2ins dir, 1 dir
- 12° ferro:** gett, p2dir, a diritto fino a fine ferro



fotografato al 70%

OCCORRENTE

- 70 g lana sottile (lace) = 420 m
- Ferri n. 4
- Filo provvisorio
- Contarighe
- Ago da lana a punta arrotondata

DIMENSIONI

162 cm in lunghezza
e 41-46 cm in altezza

CAMPIONE

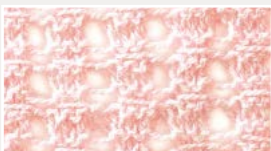
10 x 10 cm = 16 maglie
e 28 ferri con il motivo rete
fantasia

PUNTI ALTERNATIVI:

Centro:



Occhio di gatto, pagina 55



Trafori incolonnati, pagina 57

Bordo

Rose a grappolo,
pagina 95



Scala a pioli,
pagina 105

Scialle falce di luna

La forma di questo scialle lo rende molto versatile. D'estate drappegiatelo sulle spalle e d'inverno avvolgetelo intorno al collo per un caldo tepore! I motivi del bordo e del pizzo si possono cambiare facilmente.

Centro

Avviate 49 m e fate 1 ferro a diritto. Lavorate lo schema del centro fino ad avere 185 m. Mettete in sospenso queste m sul filo ausiliario.

Bordo

Riprendete 68 m da un'estremità del centro (1 m per ogni ferro), riprendete 49 m dal bordo d'avvio, riprendete 68 m dall'altra estremità (1 m per ogni ferro). (185 m)

1° ferro: plr, 1 dir, gett, a diritto fino alle ultime 2 m, gett, 2 dir
Rip il 1° ferro ancora quattro volte. (197 m)

Lavorate gli otto ferri dello schema del bordo una volta, poi rip il 1° ferro sei volte. (225 m)

Pizzo

Con il filo provvisorio avviate 12 m e lavorate un ferro a dir. Sistemate queste 12 m per il pizzo su di un ferro e le 225 m del bordo sull'altro. Cambiate con il filo giusto e lavorate i trentadue ferri dello schema del pizzo, unendo le m del bordo man mano che procedete, fino a quando tutte le m del bordo sono state rimosse. Lavorate un ferro a diritto per completare il bordo esterno. Non rompete il filo.

Bordo superiore

Rimuovete il filo provvisorio dell'avvio del pizzo e mettete su un ferro queste 12 m. Sullo stesso ferro riprendete 10 m dal margine del bordo, mettete le 185 m in sospenso del centro, riprendete altre 10 m dall'altro margine del bordo e, infine, le maglie finali in sospenso del pizzo.

Lavorate quattro ferri a diritto su tutte le maglie.
Intrecciate molto morbidamente.

Confezione

Affrancate tutti i fili. Lavate e mettete in forma lo scialle, spillando le punte del pizzo.

Schema del pizzo

Schema del centro



Schema del bordo

